

OMUL ROMANTIC

Creatori și creații reprezentative

Teorie literară

- **Franța:** Victor Hugo, *Prefața la drama Cromwell*; Doamna de Staël, *Despre literatură*
- **Anglia:** William Wordsworth, *Prefața la Balade lirice*
- **Germania:** August Wilhelm Schlegel, *Despre teatru și literatură*; Friedrich Schlegel, *Convorbire despre poezie*
- **Italia:** Alessandro Manzoni, *Prefața la drama Contele de Carmagnola*
- **Rusia:** N.M. Karamzin; V.A. Jukovski
- **Statele Unite ale Americii:** Edgar Allan Poe, *Principiul poetic*

Poezie

- **Franța:** Alphonse de Lamartine, *Meditații poetice*; Victor Hugo, *Legenda secolelor*; Alfred de Vigny, *Poeme, Sălbatica*; Alfred de Musset, *Noaptea*
- **Anglia:** George Gordon Byron, *Pelerinajul lui Childe Harold*; Percy Bysshe Shelley, *Prometeu descătușat, Elada, Regina Mab*; William Wordsworth, *Schițe descriptive, Balade lirice*
- **Germania:** Heinrich Heine, *Cartea cântecelor, Lorelei*; Novalis, *Immuri către noapte*
- **Italia:** Giacomo Leopardi, *Canzone și versuri, Cântece*; Alessandro Manzoni, *Immuri sacre*
- **Rusia:** A.S. Pușkin, *Prizonierul din Caucaz, Ruslan și Ludmila*; Mihail Lermontov, *Demonul*
- **Statele Unite ale Americii:** Edgar Allan Poe, *Poeme, Corbul*; Henry Wadsworth Longfellow, *Cântarea lui Haiavata*

Proză

- **Franța:** Chateaubriand, *Atala*; Victor Hugo, *Mizerabilii*
- **Anglia:** Walter Scott, *Ivanhoe, Rob Roy*; Mary Shelley, *Frankenstein*
- **Germania:** Novalis, *Heinrich von Ofterdingen*; Johann Wolfgang Goethe, *Suferințele tânărului Werther*; Frații Grimm, *Povești*; E.T.A. Hoffmann, *Tablouri de fantezie*
- **Italia:** Alessandro Manzoni, *Logodnicii*
- **Rusia:** Mihail Lermontov, *Un erou al zilelor noastre*; A.S. Pușkin, *Evgheni Oneghin* (roman în versuri)
- **Statele Unite ale Americii:** Edgar Allan Poe, *Povestiri groțefte, Prăbușirea casei Usher*; Herman Melville, *Moby Dick*; James Fenimore Cooper, *Ultimul mohican*

Dramaturgie

- **Franța:** Victor Hugo, *Hernani*; Alfred de Vigny, *Chatterton*; Alfred de Musset, *Lorenzaccio*
- **Anglia:** Coleridge, *Căderea lui Robespierre*; Charles Lamb, *John Woodvill*; G.G. Byron, *Manfred*
- **Germania:** Heinrich von Kleist, *Penthesilea*; Ludwig Tieck, *O lume întoarsă pe dos*
- **Italia:** Alessandro Manzoni, *Contele de Carmagnola*
- **Rusia:** A.S. Pușkin, *Boris Godunov*; Mihail Lermontov, *Mascarada*

Romantismul

Cromwell

Prefața

de Victor Hugo

„Romantismul nu e, în principiu, decât un refuz de a trăi numai prin inteligență, o afirmație că poezia este o necesitate a sufletului.”

(G. Lanson, Istoria literaturii franceze)



Studiu de text: Text de doctrină literară – fragmente –

● Citiți și discutați în perechi conținutul următorului fragment din prefața la drama *Cromwell*:

Și iată un principiu străin Antichității, un tip nou introdus în poezie; și deoarece o condiție în plus într-o ființă modifică ființa în întregul ei, iată dezvoltându-se în artă și o formă nouă. Acest tip este grotescul. Această formă este comedia. [...] Dimpotrivă, în gândirea modernilor, rolul grotescului e nemăsurat. Îl găsim peste tot; pe de o parte, el creează diformul și oribilul, pe de alta, comicul și bufonul. [...]

După părerea noastră, ar trebui scrisă o carte cu adevărat nouă cu privire la rolul grotescului în artă. S-ar putea arăta cât de puternice efecte au obținut modernii de la acest gen fecund, asupra căruia se înverșunează încă, în zilele noastre, o critică mărginită. Vom fi poate în curând aduși de către subiectul nostru să semnalăm în trecere câteva trăsături ale acestui vast tablou. Aci vom spune numai că alături de sublim, ca mijloc de contrast, grotescul este, după noi, cel mai bogat izvor pe care natura îl poate oferi artei.[...] Această frumusețe universală pe care Antichitatea o revarsă în



Eugène Delacroix, *Libertatea conducând poporul*

mod solemn asupra tuturor lucrurilor nu era lipsită de monotonie; aceeași impresie, mereu repetată, poate, cu timpul, obosi. Cu greu poate crea un contrast sublimul suprapus sublimului, și e nevoie să ne odihnim de orișice, chiar și de frumos. Se pare, dimpotrivă, că grotescul ar putea însemna un timp de oprire, un termen de comparație, un punct de plecare, de unde ne vom înălța spre frumos cu o înțelegere mai proaspătă, mai vie. [...] Cu ce putere grotescul — sămânță a comediei azvârlită cu chibzuială de către muza modernă — a trebuit să încolțească și să crească de îndată ce și-a găsit un pământ mai prielnic decât păgânismul și epopeea. Într-adevăr, în poezia modernă, în timp ce sublimul va înfățișa sufletul așa cum e el, purificat de către morală creștină, grotescul va juca rolul bestiei umane. Tipul sublimului, desprins de orice aliaj necurat, va primi drept apanaj toate farmecele, toate grațiile, toate frumusețile. [...] Grotescul își va însuși toate formele ridicolului, toate infirmitățile, toate urâteniiile. În această disociere dintre omenire și creație, lui îi vor reveni patimile, viciile, crimele; el va fi desfrânat, târâtor, lacom, avar, perfid, certăreț și încurcă-lume, fățarnic. [...] Frumosul are o singură înfățișare; urâtul, o mie.[...]

Totul demonstrează, în epoca zisă romantică, alianța intimă și creatoare dintre grotesc și frumos. [...] Iată-ne ajunși la culmile poetice ale timpurilor moderne [...] și drama, care topește în același suflu grotescul și sublimul, teribilul și bufonul, tragedia și comedia, drama este caracteristică celei de-a treia epoci a poeziei, a literaturii de azi. [...]

S-o spunem deschis! [...] Nu există reguli, nici modele; sau mai bine zis, nu există alte reguli, decât legile generale ale naturii care domină arta în întregul ei și legile speciale care, pentru fiecare compoziție în parte, rezultă din caracteristicile proprii fiecărui subiect.[...]

Trebuie să recunoaștem prin urmare, dacă nu vrem să cădem în absurd, că domeniul artei și acela al naturii sunt

perfect distincte. Natura și arta sunt două lucruri deosebite, căci una fără alta n-ar mai exista. [...]

Alții, ni se pare, au spus că drama este o oglindă în care se oglindește natura.

(Traducere de Valentin Lipatti)

Aprecieri critice

● „Scopul artei este aproape divin: a învia, dacă e vorba de istorie; a crea, dacă e vorba de poezie.” (Victor Hugo, *Prefața la drama Cromwell*)

Abordarea textului

1 Fragmentul citat din *Prefața la drama Cromwell* de Victor Hugo este considerat programul estetic al romantismului francez. Având în vedere că ideologia romantică își propune în mod explicit combaterea principiilor de creație literară

promovate de arta clasică (text de doctrină literară: *Arta poetică* de Nicolas Boileau), identificați ideile estetice ale doctrinei romantice, susținute de citate din textul suport și completați următorul tabel:

TEXT DE DOCTRINĂ LITERARĂ	RECAPITULARE PRINCIPII ESTETICE ALE CLASICISMULUI MODERN	TEXT DE DOCTRINĂ LITERARĂ	PRINCIPII ALE ESTETICII ROMANTICE ENUNȚATE ÎN TEXTUL SUPORT	
			Enunțarea principiului estetic	Citate din textul suport
<i>Arta poetică</i> de Nicolas Boileau	Universul creației trebuie să imite natura (mimesis)	<i>Prefața la drama Cromwell</i> de Victor Hugo	„Romanticul e revendicativ [...] pentru că romanticul e tinerețea.” (Albert Thibaudet)	
	Categoriile estetice cultivate: frumosul, sublimul, tragicul, comicul			
	Principiile de creație: claritatea, ordinea, măsura, verosimilitatea, bunul gust			
	Puritatea genurilor și a speciilor			
	Sursele de inspirație ale artei: istoria, mitul, legenda			
	Elevația subiectului, a eroilor și a stilului			
	Respectarea legilor armoniei, echilibrului, simetriei în compoziția operei			
	Regula celor trei unități în tragedie: unitatea de timp (24 de ore), de spațiu (un decor unic), unitatea acțiunii (un singur conflict – în general între rațiune și pasiune, cu triumful rațiunii)			
	Modelul uman: ființa morală, rațională, echilibrată și armonioasă			
Personajele clasice sunt tipologice, în tragedie, eroul și înțeleptul; în comedie, avarul, ipocritul etc.				
„Adevăratul clasicism nu este rezultatul unei constrângeri din afară, aceasta rămâne artificială și nu produce decât opere academice. Mi se pare că acele calități pe care obișnuim să le denumim clasice sunt mai cu seamă calități morale și îmi place să consider clasicismul ca un buchet armonios de calități dintre care prima este modestia.” (André Gide)			„Nimic nu e mai romantic decât ceea ce înțelegem de obicei prin lume și destin.” „Romantism. Absolutizare – universalizare – clasificare a momentului individual, a situației individuale etc.” (Novalis)	

2 Pornind de la definiția dată dramei în manifestul romantic al lui Victor Hugo: „drama este o oglindă în care se oglindește natura”, „[...] grotescul și

sublimul, teribilul și bufonul, tragedia și comedia”, argumentați statutul estetic al dramei: specie literară romantică sau realistă.

Visul

de George Gordon Byron

„În conștiința publică a secolului al XIX-lea, Byron [...] a fost identificat cu romantismul.”

(Dan Grigorescu, Prefața la Opere, vol. I-IV, de G.G. Byron, 1985)



Studiu de text – fragmente –

Ni-i viața dublă: somnul își are lumea lui –
Hotărnicind tărâmul ce s-a numit greșit
Viață și moarte. Somnul își are lumea lui:
Fantastic, fără margini imperiu, străbătut
De-a visului suflare, ce trece încărcat
De bucurii și lacrimi, de zbuluciu sau tăceri.
Ades, străbate visul, chiar trezi, al nostru gând,
Presară plumb asupra-i, sau îl avântă-n slăvi,
Răstălmăcește timpul și-asemeni c-un trimis
Al veșniciei, duhuri, recheamă din trecut,
Dezleagă viitorul, căci ele au puterea
Tiranică-a plăcerii și-a suferinței.



Théodore Chassériau, Toaleta Esterei (fragment)

Voi povesti-ntâmplarea ce mi-a vădit-o visul
Pe când dormeam; căci gândul, îmbrățișat de somn,
E-n stare să străbată prin vreme și să-nchege
O viață, în fugarul răstimp al unui ceas.

II. Două făpturi văzut-am, în plină tinerețe,

.....
Ea nu-l iubea și pieptu-i sălta într-un suspin
Gândindu-se la altul. Ea frate-l socotea.

IV. Se schimbă iară visul: e-acum bărbat, flăcăul.

.....
Rătăcitor pe mare și pe uscat, acum. [...]

V. Aici se schimbă visul din nou. Iubita lui
Se măritase-acum cu altul, dar bărbatul
N-o prea iubea [...].

VI. Și iar se schimbă visul. Pribeagul s-a întors
Și-l văd pășind în fața altarului, la braț
Cu tânăra-i mireasă suavă. E frumoasă,
Dar nu ca steaua dalbă a tinereții lui,

.....
VII. Din nou se schimbă visul...Femeia ce-o iubea
Se ofilise-acuma ca după-o boală lungă,
Privirea-i rătăcită, lipsită de lucire,
Părea nepământească și inima-i părea
Că-și părăsise locul, era acum regina
Unui tărâm fantastic, iar gândurile ei
Erau o-nvălmășeală de lucruri fără noimă

.....
VIII. Se schimbă visul iară. Pribeag, ca mai demult,
Și părăsit de oameni sau socotit vrăjmaș,
Era acuma ruina durerii [...].

.....
IX. Nimic nu se mai schimbă, căci visul a pierit.

(Traducere de Virgil Teodorescu)

Abordarea textului

1 Poemul *Visul* debutează cu un preambul în care poetul își dezvăluie calitatea de inițiat în tainele lumii. Acesta propune, în cel mai pur stil romantic, o ieșire triumfală (evaziune în vis) din realul dezamăgitor și intrarea într-un univers alternativ, imaginar, compensatoriu. Transcrieți din prima parte a poemului enunțurile care fac referire la domeniile realității psihice, formulând, pe parcursul lecturii selective, și „corecțiile” propuse realității.

2 *Visul* instituie legități proprii, operează o ruptură în sfera percepției spațiului și a duratei, propune o alternativă existențială care vindecă „rănilor” cauzate de rațiune. Pornind de la citatul: „Ni-i viața dublă: somnul își are lumea lui”, explicați, în 6–10 rânduri, care sunt resorturile existenței onirice.

3 Transcrieți din text două structuri lexicale care conțin imagini artistice vizuale.

4 Numiți temele poemului și motivele poetice asociate.

5 Identificați secvențele „poveștii din vis” și pe actanții acesteia. Observați caracterul procesual al epicului versificat și, în consecință, realizați caracterizarea eroilor surprinși în devenire. În rezolvarea cerinței, veți avea în vedere și următorul citat: „Ceea ce facem din dragoste se situează totdeauna dincolo de bine și de rău.” (Friedrich Nietzsche)

6 Interpretați incipitul poemului în relație cu finalul și cu leitmotivul poeziei.

7 Retorica romantică se definește prin pletora figurilor de stil. Explicați semnificația a două figuri de stil (diferite) identificate în citatele: „[...] căci gândul, îmbrățișat de somn, / E-n stare să străbată prin vreme și să-nchege / O viață, în fugarul răstimp al unui ceas”; „Și-l văd pășind în fața altarlui, la braț / Cu tânăra-i mireasă suavă. E frumoasă, / Dar nu ca steaua dalbă a tinereții lui”.

Aprecieri critice

● „[...] Pentru romantici, numai în vis (inclusiv în visul colectiv și codificat, adică în mit, ca și în visul individual și conștient, adică în poezie [...]) se experimentează adevărul, care este prin natura lui ambiguu și enigmatic.”

(Sergio Givone, cap. *Intelectualul* din vol. *Omul romantic*, coordonator François Furet)



Claude Monet, *Cittioarea*

8 Având în vedere afirmația că „[...] pentru romantici, numai în vis se experimentează adevărul, care este prin natura lui ambiguu și enigmatic” (Sergio Givone), argumentați *pro* sau *contra* ideii că *Visul* lui Byron constituie un univers compensatoriu pentru „visătorul” romantic.

9 Motivați, prin evidențierea a două trăsături, apartenența textului la poetica romantică.

Aplicații, teme, aprofundări

1. Alege textul suport! Optează pentru formula de răspuns!

Pornind de la una dintre afirmațiile critice de mai jos, reflectați asupra ipostazelor omului romantic și argumentați *pro* sau *contra* ideii de unitate în diversitate.

a. „Faptul că figura visătorului alunecă aproape fără discontinuitate în aceea a vizionarului, dobândind adesea o valență inițiativă [...] înseamnă în esență următoarele: nu lumea nălucilor și fantasmelor exprimă sfâșierile eului [...], ci conștiința trebuie [...] pusă în fața unei realități care o depășește, [...] o face capabilă de o experiență deconcertantă, însă revelatorie.” (Sergio Givone)

(Argumentație scrisă în 6–10 rânduri)

b. Omul epocii romantice este, prin excelență, o ființă ambivalentă, a *intervalului*, „oscilând între două epoci, între două societăți, între două civilizații.” (G. Lukács)

(Argumentație orală în 2–5 minute)

Marile poeme romantice

Legenda secolelor

de Victor Hugo

„[...] Aceste poeme diverse prin subiectul lor, dar inspirate de un singur gând, nu sunt legate între ele decât de un fir, marele fir tainic al labirintului uman, progresul.”

(Victor Hugo, apud Émile Faguet, *Secolul al XIX-lea. Studii literare*)

Coordonate ale operei

„Intenția poetului a fost de a reconstitui de-a lungul unei suite de tablouri sau de episoade dramatice momentele reprezentative din evoluția omenirii în mersul său ascendent spre progres. Pornind de la mitologia biblică și cea elină, trecând prin Antichitatea greco-romană, stăruiind mult asupra Evului Mediu, mai puțin asupra Renașterii, aproape deloc asupra secolului al XVII-lea, revenind în

contemporaneitate și lansându-se cu elan optimist în viziunea viitorului [...], poetul nu urmărește să dea o dezvoltare proporțională epocilor, ci [...] să-și exprime admirația pentru momentele de generozitate sau de eroism; apoi, prin procedeul său preferat, al antitezei, să denunțe cu un ton de vehementă revoltă atrocitățile, monstruozițiile și regalitatea tiranică.”

(Ovidiu Drimba)



Studiu de text: În largul cerului – fragment –

Din adâncimi de neguri, din cer, mai sus de ape:
Prin desplicarea largă a norilor, lăsând
Ca să se vadă cerul viu peste mări trecând,
Un palid punct răsare și parcă se destramă
În vânt, în spațiu; punctul trăiește, trece vama
Văzduhului; coboară, se-nalță precum vrea,
S-apropie, ia formă, o sferă ar părea,
O neasemuită corabie ciudată,
O sferă ca pământul, zburând, vultur arată,
Corabie prin nouri, sau dăruind această
Imagine: pe mare plutind un vârful de creastă;
Înaltul unui munte de stele luminat,
Zvâcnind în coaste aripi, deodată a zburat?
Ce uriașă oră-n destin sunat-a oare,
Corabie să facă din ceața călătoare?
Renaște fabulosul din anticele cânturi.

.....
Ce-i oare-această navă fantastică? E omul,
E marea răzvrătire de Dumnezeu legată!

.....
E-naripata forță a omului, ușoară

.....
Materia înaltă ce poartă fericită,
Umane uraganuri, și străbătând ca-n vis
Mirarea necuprinsă a cerului deschis!

Plutind superb, în pânze cu inmul nesfârșit,
Ai zice că e strofa progresului pornit:
El este nava, este far!

.....
Netemător urmează aeroscaful¹ drumul.

.....
E strigăt viu în spațiu exploratoarea goană!

.....
Înaripat e omul. Și poate, cine știe,
Un Cristofor Columb al umbrei să revie,
Un Vasco da Gama al abisului,
Un Jason prin azurul înalt demult plecat,
Sorbit de cer din orbul pământului, uitat,
Pe țărnul vieții, negândit
Să reapară, tocmai când ne pierde din gând.

.....
Spre unde trece vasul? De ziuă înăscut e;
Spre viitor de slavă și pur, către virtute.
Către știința ce străluce,

.....
Spre sfântul adevăr ce lovește-n strămbătate,
Fără de valuri și momene,
Către iubirea care pe inimi se-nfășoară,
Către frumos și mare și bun și drept el zboară;
Priviți cum suie către stele.

(Traducere de Radu Boureanu)

¹ *Aeroscaf* — termen inventat de Victor Hugo pentru denumirea unei nave care se deplasează prin aer.

Abordarea textului

1 Transcrieți din text patru cuvinte care aparțin câmpului semantic al *călătoriei*.

2 Menționați valoarea expresivă a verbelor la condițional optativ (*ar părea, ai zice*) și la gerunziu (*zvâcnind, plutind*).

3 Identificați tema și elementele de recurență poetică din fragmentul de mai sus.

4 Argumentați ideea că, în fragmentul citat, poetul Victor Hugo prezintă o viziune utopică asupra viitorului.

5 Romantismul liberalizează sursele poeziei. Visul, mitul („Renaște fabulosul din anticele cânturi”), exotismul etc. devin astfel pretexte ale tramei¹ epice a marilor poeme romantice. Fragmentul citat poate fi asimilat universului ficțional antimimetic pur, adică literaturii fantastice sau science-fiction. Identificați două elemente caracteristice categoriei fantasticului și ilustrați-le cu versuri din textul suport.

6 Poetul pune semnul identității între om / spirit și materie („Ce-i oare-această navă fantastică? E omul”; „El este nava, este far!”), respectiv, între inventivitatea, inteligența omului care născoceste, de exemplu, minuni ce pot zbura și „aeroscaful” inventat de acesta. Explicați în 6–10 rânduri viziunea poetului cu privire la această afirmație.

7 Valorificând opinia Sorinei Bercescu²: „Interesul psihologic se alătură interesului dramatic”, selectați din textul suport mijloace artistice ale retoricii romantice, prin intermediul cărora se evidențiază stările emoționale ale eului liric și care plasează poemul în categoria liricii encomiastice (poezie laudativă: imnul, oda).

8 Formulați un punct de vedere personal privind valoarea stilistică a numelor proprii, precedate de articol nehotărât, în versurile: „Un Cristofor Columb al umbrei să



Claude Monet, *Doamnă în grădină* (fragment)

revie, / Un Vasco da Gama al abisului, / Un Jason prin azurul înalt demult plecat, [...]” Creați un catren (prin versuri libere) în care să utilizați alte substantive proprii cu valoare simbolică. Motivați opțiunea.

9 Pornind de la imaginile atipice din versurile „Corabie prin nouri, sau dăruind această / Imagine: pe mare plutind un vârful de creastă”, asociați celor două spații fizice alte obiecte fantastice.

10 Menționați și ilustrați două particularități ale descrierii în poezia citată.

11 Interpretați ultimele trei versuri, prin referire la imaginea inițială.

12 Comentați imaginarul poetic, configurat în poemul *În largul cerului*, reliefând elemente mitice / livrești.

13 Prezentați semnificația titlului, în relație cu textul poetic.

Aplicații, teme, aprofundări

1. Pornind de la fragmentul citat, identificați trăsături definitorii ale modelului uman romantic. Raportați portretul realizat la modelul uman al Antichității, ilustrat în epopeea homerică, și la modelul umanității clasice. Valorificând lectura

literară din anul anterior, dezbateți problematica ființei umane de-a lungul timpului, configurând și un model uman actual, din perspectiva generației voastre. Realizați sarcina de lucru organizată pe grupe. Completați următorul tabel:

¹ Trama — subiect, acțiune.

² Sorina Bercescu, *Istoria literaturii franceze de la începuturi și până în zilele noastre*, 1970.

Trăsături definitorii (identitatea în ficțiunea literară)	Omul antic-luptătorul	Omul clasic-raționalul	Omul romantic-idealismul (visătorul, vizionarul, îndrăgostitul)	Omul contemporan-.....
Ipostaze umane	De exemplu: Ahile / Hector (Homer, <i>Iliada</i>)	De exemplu: Don Rodrigo (Corneille, <i>Cidul</i>)		
Elemente de portret moral				
Valori și atitudini				„Omul modern suportă influența unei mitologii difuze care îi propune numeroase modele de imitat. Eroii, imaginari sau nu, [...] personajele romanelor de aventuri, eroii de război, gloriile de cinema.” (M. Eliade)
Omul social / raportul individului cu lumea				
Omul religios / raportul individului cu transcendentul	Zei domină lumea oamenilor			
Altele				

2. Citiți afirmația lui Alain Vaillant: „Dacă privim cu atenție, vom observa că această căutare a unui strămoș primitiv reprezintă una dintre formele [...] pe care le adoptă o tendință generală a poeziei [...]. Poezia latină s-a născut prin imitarea literaturii grecești. [...] Literatura este, astăzi, mai plină ca niciodată de ecouri, explicite sau aluzive, parodice sau serioase, iar critica actuală a dat numele de intertextualitate acestei libere circulații a reminiscențelor textuale de-a

lungul și de-a latul operelor. Fenomenul este însă conceput ca o rețea orizontală, [...] la acest nivel de generalitate, intertextul înglobează întreaga literatură.”

Redactați un eseu liber de 1–2 pagini cu tema: „Acești oameni minunați și mașinile lor zburătoare”¹. În realizarea cerinței, veți face referire la poemul lui Victor Hugo și la alte texte literare și nonliterare, cunoscute de voi, care ilustrează tema eseului.

Repere de lectură

„În substanța sa, *Legenda secolelor* este un grandios imn închinat etapelor succesive ale dezvoltării ființei umane, începând cu Eva, *mama oamenilor* și sfârșind cu Revoluția, *mama popoarelor*.” (Ion Bălu)

● **Epopée modernă** în versuri care face parte dintr-o proiectată trilogie, rămasă neterminată: *Legenda secolelor*, *Sfârșitul lui Satan*, *Dumnezeu*. Ultimele două părți, nefinalizate, au fost publicate postum, în 1886 și în 1891.

● „Mare epopee sociogonică, *Legenda secolelor* poate fi alăturată poemelor simbolice ale omenirii, poeme ce-și propuneau evocarea poetică a originii și evoluției societății umane. În discuție ar putea fi adusă *Teogonia* lui Hesiod, *Despre natura lucrurilor* a lui Lucrețiu ori sociogoniile mai apropiate de Hugo: *Paradisul pierdut* (Milton), *Eseu despre*

om (Al. Pope) ș.a. Nu se poate să nu amintim sociogonia eminesciană *Memento mori* care, dintre toate, prezintă cele mai multe analogii cu cea hugoliană.” (Ion Bălu)

● **Sursa de inspirație:** istoria și legenda / mitul, „transfigurate prin prisma fanteziei creatoare a poetului” romantic. (Ion Bălu)

● **Structura compozițională:** *Prologul*; *Imn închinat Pământului*; opt poeme biblice cu titlul generic *De la Eva la Isus* (primul ciclu al epopeii); evocarea Greciei mitice – *Între giganți și Dumnezeu*; *După Dumnezeu, regii* (al doilea ciclu al epopeii); *Idilele*, portrete ale marilor personalități ale umanității: Aristofan, Vergiliu, Petrarca, Shakespeare etc. (al treilea ciclu al epopeii); *În largul cerului* (viziunea viitorului, ciclul final).

¹ Titlul unui film despre începuturile zborului cu avionul.

Omul romantic – Îndrăgostitul damnat

Fantasticul

Povestiri grotești

de Edgar Allan Poe

Coordonate ale operei

Subiectul... fără sfârșit: Naratorul, un tânăr studios pe nume Egaeus, locuiește în castelul familiei împreună cu verișoara sa, frumoasa Berenice. Cei doi trec de-a lungul timpului prin evenimente dramatice, se îmbolnăvesc pe rând de două boli ciudate: el înnebunește treptat, stăruind într-o permanentă fixație pe unele obiecte care-i atrag atenția în mod întâmplător; ea suferă de catalepsie,

o boală care încetinește funcțiile vitale și-i ofilește frumusețea. Într-un moment de luciditate, Egaeus decide să o ia în căsătorie pe Berenice. Stând în bibliotecă, odaia lui preferată, o vede într-o după-amiază pe verișoara lui zâmbind, și din acel moment nu se mai gândește decât la dinții ei, care devin, din cauza bolii, un fetiș¹. Timpul trece și ...

„Faima literară pe care Poe a reușit s-o dobândească în timpul vieții s-a datorat în mare măsură povestirilor gotice și studiilor critice.”

(Peter Conn, *O istorie a literaturii americane*, 1996)



Studiu de text: *Berenice* (1835) – fragmente –

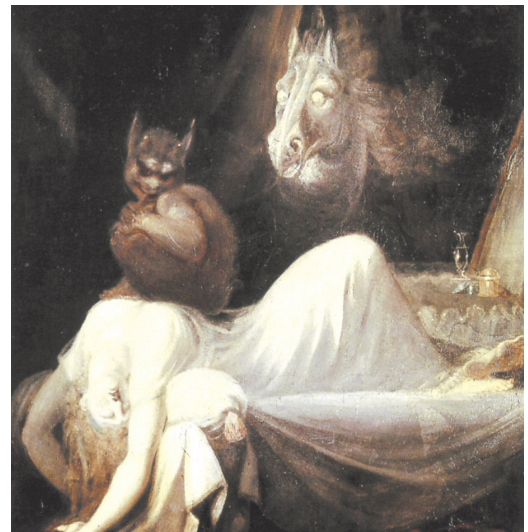
● Organizați în patru grupe de lucru, citiți următorul fragment din povestirea fantastică **Berenice** de Edgar Allan Poe și rezolvați exercițiile propuse la rubrica „Abordarea textului”:

Restriștea are multe chipuri. Felurite sunt nenorocirile pe pământ. Încununând ca un curcubeu nemărginita zare, culorile lor sunt tot atât de variate, tot atât de deosebite ca ale curcubeului, și totuși la fel de apropiate și contopite. Încunună zarea fără margini ca un curcubeu! Cum se face că din atâta frumusețe am scos o pildă de ceea ce e urât? Din simbolul păcii, ceva asemenea suferinței? Dar, așa cum în morală răul e urmarea binelui, tot astfel din bucurie s-a născut durerea, fie că amintirea fericirii trecute este durerea zilei de astăzi, fie că suferințele clipei de față se obârșesc din extazele care ar fi putut fi cândva.

Numele meu este Egaeus²... Pe al neamului meu nu-l voi da în vileag. Nu se află în toată țara zidire mai binecuvântată de veacuri decât sursele și posomorâtele metereze ale așezării mele strămoșești... Stirpea noastră a fost numită o stirpe de vizionari. Și în multe amănunte izbitoare, în înfățișarea castelului familiei mele, în frescele salonului celui mare, în tapiseriile de prin dormitoare, în ciopliturile stâlpilor ce susțin bolta sălii de arme, dar mai ales în galeria tablourilor vechi, în aspectul bibliotecii și, în sfârșit, în conținutul cu totul

straniu al acestei biblioteci se găsesc mărturii mai mult decât grăitoare, care adevăresc această credință. [...]

Berenice îmi era vară, și am crescut împreună în castelul părintesc. Dar am crescut fiecare într-alt fel; eu, bolnăvicios și cufundat în tristețe; ea, sprintenă, grațioasă, clocotind de energie. Ea, cu plimbările ei peste dealuri; eu, cu studiile mele de călugăr. Eu, trăind o viață lăuntrică a inimii, dedat trup și suflet celor mai adânci și migăloase meditații; ea, zburdând fără de grijă prin viață, fără să se gândească la umbrele din calea ei sau la zborul tăcut al orelor cu aripi de



Johann
Heinrich
Füssli,
Coșmarul
(fragment)

¹ Fetiș – talisman, amuletă, obiect investit cu forță magică; idee fixă / fixație pe obiecte în bolile nevrotice.

² Egaeus – se pronunță Egeus.



Thomas Gainsborough,
Lady Howe

orb. [...] Și apoi? Apoi totul e spaimă și mister. O poveste ce nu trebuie rostită. Boala, o boală cumplită, s-a abătut ca o vijelie peste trupul ei. Și chiar în timp ce o priveam, duhul rău al prefacerilor a răpit-o, cotropindu-i mințile, deprinderile și firea și tulburându-i în chipul cel mai viclean și mai groaznic felul de a fi al făpturii! Vai! Prăpădul a venit și s-a dus. Dar ea – victima – unde era? N-o mai cunoșteam. Sau n-o mai recunoșteam drept Berenice!

Din nesfârșita înlănțuire de suferințe iscate de acea cumplită boală dintâi, care a dus la o schimbare atât de grozavă în făptura fizică și morală a verișoarei, o amintesc pe cea mai dureroasă și necrutătoare în felul ei, și anume: un fel de epilepsie, care nu arareori se sfârșea printr-un somn cataleptic, ce semăna aidoma cu moartea, și din care se trezea adeseori pe neașteptate.[...]

Nu a rostit o vorbă; iar eu pentru nimic în lume n-aș fi spus un cuvânt. Flori de gheață mă străbăteau. O teamă de neîn-durat mă apăsa... O curiozitate fără astâmpăr a pus stăpânire pe sufletul meu... Și, prăbușindu-mă în fotoliu, am rămas o vreme nemișcat, ținându-mi răsuflarea, cu ochii ațintiți asupra ei. Era – vai! — nespus de slabă și nici urmă din ființa de altădată nu i se mai deslușea în vreo trăsătură. În cele din urmă, privirile mele arzătoare căzură pe chipul ei.

Fruntea îi era înaltă și foarte palidă și ciudat de senină. Și părul ei, odinioară negru-corb, o acoperea în parte, umbrin-du-i adâncitele tâmpole cu nenumărate bucle, în clipa aceea de un blond aprins, a cărui culoare fantastică era întru totul nepotrivită cu melancolica ei înfățișare. Ochii erau lipsiți de viață și de strălucire și păreau lipsiți și de pupile; fără de voie, m-am ferit de căutătura lor sticloasă, spre a privi buzele subțiate și zbârcite. Ele s-au întredeschis și, într-un zâmbet plin de ciudate înțelesuri, dinții Berenicei celei schimbate mi s-au arătat încetul cu încetul.

(Traducere de Ion Vinea)

Abordarea textului

1 Identificați reperle de cronotop¹ (romantic) ale povestirii și argumentați opțiunea naratorului pentru elementele spațio-temporale vagi, incerte.

2 Selectați dintre variantele propuse mai jos temele / motivele literare prezente în textul citat:

- Nebunia / fetișismul / obsesia / boala; ● Călătoria;
- Fetișul / dinții Berenicei; ● Femeia frumoasă-metamorfoza femeii; ● Iubirea neîmplinită / dragostea neîmpărtășită; ● Frica / angoasa; ● Vinovatul fără vină; ● Odaia de studiu (biblioteca) / lectura; ● Castelul.

3 Ce moment / momente al / ale subiectului sunt prezentate în fragmentul citat? Argumentați.

4 Exercițiu de imaginație. Pornind de la definiția fantasticului (de la rubrica: *Concepte operaționale*), continuați narațiunea *Berenice*, imaginând un punct culminant și un deznodământ, respectând convențiile povestirii fantastice sau modificând codul estetic (deznodământ fericit / tragic; deznodământ romantic / realist; deznodământ terifiant / comic etc.). Prezentați versiunea grupului de lucru și motivați logica artistică în baza căreia ați finalizat scenariul epic.

Aplicații, teme, aprofundări

1. Selectați caracteristicile povestirii din tabelul următor și completați rubricile acestuia cu răspunsurile la cerințe. În rezolvarea exercițiului, valorificați și informațiile din citatul: „Ca să se lase vrăjit, omului îi trebuie un miez epic, relatarea unei întâmplări, o povestire. Dintotdeauna i-a plăcut să spună sau să asculte povestiri. [...] Povestirea este

forma genuină a imaginației umane. Prin ea, omul s-a opus realității, mai mult sau mai puțin conștient că o face. Căci unde începe povestirea, viața încetează sau, mai bine zis, este suspendată, pusă provizoriu în paranteză.”

(Nicolae Manolescu, *Andersen cel crud și alte teme*)

¹ Cronotop — reperi spațio-temporale de factură romantică; reperi ale imaginarului poetic romantic.

CARACTERISTICI ALE POVESTIRII	RĂSPUNS CORECT (notați cu X)	EXEMPLE DIN TEXTUL-SUPPORT	CITATE DIN TEXTUL-SUPPORT
Povestirea este „expunerea detaliată a unui fapt autentic sau inventat.” (Bérardier du Bataut)			
■ Este relatată frecvent de către un personaj-narator (narațiune homodiegetică).			
■ Este focalizată asupra acțiunii care captivează prin caracterul ei exemplar.			
■ Este evocată o singură întâmplare: „un personaj și o acțiune principală”. (J.M. Adam, F. Revaz)			
■ Apelează la o strategie narativă specifică, presupunând comunicarea directă între personajul care narază și receptorul imaginat în chip de auditoriu prezent în text.			
■ Manifestă o reală tendință de obiectivare, de atenuare sau chiar eliminare a prezenței naratorului.			
■ Accentul este deplasat de pe acțiune asupra personajului, important fiind așadar ceea ce se întâmplă cu personajele.			
■ La nivelul compoziției, apare frecvent tiparul narativ al „povestirii în ramă”.			
■ Secvențele-„ramă” au funcții multiple: – creează atmosfera favorabilă intrării în timpul „povestii” (secvențe descriptive); – instituie comunicarea între narator și ascultători, trezind interesul acestora (secvențele dialogate); – pregătesc, printr-un adevărat ritual, actul istorisirii (tehnica „suspansului”).			
■ Registrul stilistic este marcat de oralitate: – mărci textuale: formule de adresare directă, formule menite să mențină și să testeze atenția ascultătorilor (funcția conativă, fatică, referențială); – indici ai subiectivității eului narator (funcția expresivă a limbajului) prin care se anticipează emoțional sau se marchează momentele de mare tensiune ale întâmplării relatate.			
■ Nota distinctivă e dată de deconstrucția subiectului prin dezvoltarea mai multor fire narative.			

2. Motivați dezvoltarea categoriei estetice a urâtului în textul suport.

3. Caracterizați personajele principale (Egaeus, Berenice), având în vedere contextul stilistic al fragmentului de povestire

fantastică (de exemplu: genealogia și patologia simptomatică, relația de cuplu, cadrul existențial – fizic și psihic –, metamorfoza personajului feminin etc.).

Concepte operaționale

● Proza gotică

Narațiune fantastică al cărei efect asupra cititorului, teroarea, este datorat „fascinației urâtului, terifiantului” (Eugen Simion). Acest gen literar cultivă „pitorescul, grotescul, magicul, supranaturalul, frenezia terifiantului, adică tot ceea ce atacă binele și frumosul (categoriile ale normalității estetice)” (Eugen Simion).

● Literatura *horror*

1. Gen literar, considerat minor, care întreține emoția puternică a cititorului (groaza) prin abordarea unei tematici din sfera paranormalului, a patologicului etc.

2. Categorie derivată din literatura fantastică.

● Suspansul

Moment al subiectului operei literare când acțiunea se întrerupe pentru scurt timp, urmărindu-se crearea unei stări

de tensiune, de emoție amestecată cu teamă, de incertitudine și curiozitate, de așteptare încordată a deznodământului.

● Estetica urâtului

Operând adevărate mutații în percepția realului, romantismul validează urâtul, grotescul, morbidul, răul, oroarea etc. alături de celelalte categorii estetice, transformându-le în surse ale literaturii artistice.

● Fantasticul

Categorie estetică prin care se instituie un dublu sistem de semnificare: real / ireal, logic / ilogic, obiect / semn, cauză / efect, timp / netimp, prezentă / absență, sacru / profan; ambiguitatea raporturilor existente între aceste contrarii generează insolitul, incertitudinea, neliniștea, spaima, teroarea.

Omul romantic – Eternul îndrăgostit

Imn către noapte 3

– fragment – de Novalis

Coordonate ale operei

Poemul *Imn către noapte 3* este o elegie care respectă toate convențiile speciei, ilustrate cu recuzita romantică: poetul deznădăjduit care plânge „cu amare lacrimi”,

iubita moartă în floarea tinereții, disperarea în fața morții, mormântul, vedenia iubitei, visul, groaza în fața necunoscutului, „chipul transfigurat al iubitei”.



Studiu de text: *Imn către noapte 3* – imn și elegie –

Odată, când plângeam cu amare lacrimi
Și deznădejdea mea se destrăma-n durere
Și stam singur la mormântul uscat
Care-ascundea în strâmta
Și-ntunecoasa-i încăpere
Ființa vieții mele-ntregi,
Singur cum nimeni n-a fost singur vreodată,
Cutremurat de-o spaimă nespusă,
Fără vlagă, rămas doar numai
Ca un cuget al nenorocirii,
În timp ce mă uitam împrejur după un ajutor

.....
Tu, vrajă a nopții, Somn al cerului,
Te-ai răspândit asupra mea.
Locul pe care stam s-a ridicat ușor;

În cerul nopții,
Și în lumina lui, dragostea mea.
.....
Mormântul într-un nor de praf s-a prefăcut
Și am zărit prin nour
Chipul transfigurat al dragostei mele
În ochii ei se oglindea veșnicia.

.....
Mii de ani piereau
Ca niște vijelii în depărtare.
La gâtul ei am plâns
De bucuria vieții celei noi.
A fost cel dintâi și singurul vis
Și-abia de-atunci simt eu credință
Eternă și nestrămutată.

(Traducere de Alexandru Philippide)



Caspar David Friedrich, *Mănăstirea din pădure*

Abordarea textului

- 1 Menționați tema poemului.
- 2 Având în vedere textul lui Novalis, argumentați *pro* sau *contra* opiniei lui J.W. Goethe potrivit căreia orice poezie este evenimentială (cel puțin două argumente).
- 3 Formulați o opinie argumentată despre aparentul paradox al asocierii dintre două specii disjuncte: imn și elegie.
- 4 Identificați în fragmentul de text elemente ale expresivității limbajului care să evidențieze retorica romantică.

Lecturi paralele

Filiații tematice în romantism: geniul

Demonul

de M. Lermontov

— fragment —

Ce-i veșnicia-mi fără tine?
 Și nesfârșita-mi forță, ce-i?
 Cuvinte goale și străine,
 Un templu vast, dar fără zei!

.....
 Ți-am pus puterea-mi la picioare
 Și drept icoană te-am ales.
 Dă-mi dragostea ce se-nfiripă,
 Dau nemurirea mea pe-o clipă [...].

Luceafărul

de M. Eminescu

— fragment —

— Tu-mi ceri chiar nemurirea mea
 În schimb pe-o sărutare,
 Dar voi să știi asemenea
 Cât te iubesc de tare:

Da, mă voi naște din păcat,
 Primind o altă lege;
 Cu vecinicia sunt legat,
 Ci voi să mă dezlege.

Coordonate ale operelor

Tema romantică a condiției geniului în lume și întru eternitate își subsumează tema iubirii imposibile și a iubirii împlinite care înobilează ființa, tema fericirii și a nefericirii, cea a „aspirației dinspre pământesc înspre divin și dinspre divin înspre pământesc” (Rosa Del Conte), tema cosmogonică și tema cunoașterii prin iubire.

● Mihail Lermontov, *Demonul* (1840)

Eroul poemului alegoric *Demonul* este îngerul decăzut și alungat din Paradis. Proscris, „stăpân pe-acest pământ”, el se îndrăgostește de o prințesă georgiană, Tamara. Ca și Luceafărul, Demonul îi promite fetei că va renunța la nemurire pentru împlinirea prin iubire.

● Mihai Eminescu, *Luceafărul* (1883)

Fragmentul citat din poemul *Luceafărul* surprinde incompatibilitatea de condiție existențială care îi împiedică pe nemuritorul Luceafăr și pe Cătălina cea muritoare să-și împlinească iubirea. Pentru împăcarea contradicției, se avansează soluția: sacrificiul de sine, „nașterea din păcat” a lui Hyperion, renunțarea acestuia la nemurire.

● **Alegorii romantice:** „Poem al contrariilor reunite sub semnul universalității” (T. Vianu), *Luceafărul* este definit de Eminescu însuși ca alegorie pe tema romantică a locului și menirii geniului în lume.

● Prin Hyperion, Eminescu creează un adevărat mit poetic. Personaj romantic de mare complexitate, Luceafărul este stea fixă și este făptură de lumină, întruchipare a geniului și daimon, entitate mediatoare între planuri opuse, este și titanul răzvrătit împotriva unei ordini imuabile, și spirit pur din aceeași substanță cu Demiurgul, și suflet răvășit de patima iubirii este și Zburător, și înger, și demon.

● Alături de el, celelalte personaje pot fi considerate măști ale eului liric, voci ale poetului și simboluri, ipostaze ale sinelui adânc ce a adunat în el „toată durerea dintre pământ și cer”. Eminescu nu se identifică numai cu Hyperion – afirmă N. Manolescu – ci, și sub alte raporturi, cu toate „personajele” poemului. Oricând, „personajului” care vorbește i se poate substitui poetul, căci Cătălin, Cătălina, nu în mai mică măsură decât Demiurgul, sunt voci ale poetului.

Abordarea textelor

1 Cele două personaje romantice, Demonul și Luceafărul, sunt gata să-și recuze nemurirea pentru o trecătoare „clipă”/„oră” de iubire. Imaginați-vă situația în care voi ar trebui să alegeți între nemurire și iubire. Motivați opțiunea.

2 Realizați o paralelă între cele două personaje, raportându-le la canonul eroului romantic.

Repere biobibliografice



Victor Hugo

(1802–1885)

- Teoretician al romantismului, poet, prozator și dramaturg, este considerat prin opera sa șef al școlii romantice franceze.
- Poetul Charles Baudelaire l-a numit „Geniu fără frontiere”, iar Stéphane Mallarmé, făcând referire, desigur, la prodigioasa lui capacitate de a se exprima în versuri, îl asociază cu poezia însăși: „A fost versul în persoană”.

- Debutază în 1822 cu volumul de versuri *Ode și poezii diverse*; în 1823 publică volumul *Balade*, iar în 1829 îi apare volumul de versuri *Oriental*. Anul 1827 este al celebrei *Prefețe* la drama *Cromwell*, socotită unanim drept program al romantismului francez. Între anii 1830–1840 publică patru volume de poezii (*Frunzele de toamnă*, *Cântecele crepusculului*, *Voci interioare*, *Lumini și umbre*), romanul istoric *Notre-Dame de Paris* și drame în versuri sau proză (*Hernani*, 1830; *Ruy Blas*, 1838). În 1841 devine membru al Academiei Franceze.

- După lovitura de stat din 1851, părăsește Franța. În perioada exilului scrie capodoperele liricii sale: *Pedepse* (1853), *Contemplații* (1856) și *Legenda secolelor* (3 volume). Tot acum apare și romanul *Mizerabilii* (1862). Revine în țară după 1870 (căderea celui de al doilea Imperiu, proclamarea Republicii), iar schimbările de pe scena istoriei se reflectă în volumul de versuri *Anul teribil*.

- Întreaga lui creație ilustrează titanismul, romantismul vizionar care ia în stăpânire spații ample și milenii.



George Gordon Byron

(1788–1824)

- Aristocrat englez, prieten cu soții Shelley, aventurier, poet nonconformist, lordul Byron este considerat unul dintre cei mai mari poeți romantici ai spațiului anglo-saxon.

- Între anii 1809–1811 călătorește din Spania, trecând prin Grecia și Malta, spre Orientul Apropiat. În 1816 părăsește Anglia pentru totdeauna.

- În 1806 publică volumul *Piese fugare*, în 1809 începe să scrie capodopera sa, *Pelerinajul lui Childe Harold*, ale cărei prime două cânturi vor fi publicate în 1812, al treilea cânt apare în 1816, iar al patrulea e publicat un an mai târziu. Alte opere: *Ghiaurul* (1813), *Lara*, *Corsarul* (1814), *Manfred* (1817), *Don Juan* (1818), *Cain* (1821), *Cer și pământ* (1824).

„Până târziu, în poemele lui se vor desluși amintirile drumurilor prin ținuturi pe care fantezia romantică le învăluisă într-o aureolă mitică.” (Dan Grigorescu)



Novalis (Friedrich Leopold von Hardenberg)

(1772–1801)

- Poet romantic influențat de gândirea filosofului idealist Fichte și de opera literară a lui Schiller, al căror elev a fost.
- Moartea tinerei sale logodnice, petrecută în 1797, îl sensibilizează profund, acest eveniment tragic având și puternice ecouri în întreaga sa operă: „Mormântul într-un nor de praf s-a prefăcut / Și am zărit prin nor / Chipul transfigurat al dragostei mele / În ochii ei se oglindea veșnicia” (*Imn către noapte 3*).

- Opera literară: *Fragmente* (cugetări filosofice); romanul *Heinrich von Ofterdingen*; *Imnuri către noapte* (poeme).

- Poetul *Noapților*, Novalis exaltă în lirica sa iubirea, creația, târâmurile albastre ale idealității.



Edgar Allan Poe

(1809–1849)

- Poet, prozator și teoretician al romantismului american, original prin abordarea genurilor fantastic, science-fiction și polițist, Poe „a rămas fidel unei concepții despre literatură, înțeleasă ca o vocație profundă și serioasă, un har cu o semnificație religioasă, în ultimă instanță.” (Peter Conn)

- „Opera poetică: volumul *Tamerlan* (1827), volumul *Al Aaraaf* (1829), *Corbul* (1845).

- Proza: romanul *Aventurile lui Arthur Gordon Pym* (1837), *Povestiri groțesti și extraordinare* (1840).

- Teorie literară: *Principiul poetic* (1846), *Filosofia compoziției*.

- „Aleg *Corbul* ca fiind cel mai cunoscut poem al meu. [...] Mi-a venit ideea să folosesc o ființă nonrațională, capabilă însă să vorbească, [...] un corb — o pasăre de rău augur — care să repete monoton un singur cuvânt, *Nevermore*, la sfârșitul fiecărei strofe dintr-un poem scris în ton melancolic.” (Edgar Allan Poe, *Filosofia compoziției*)

„Să recapitulăm: aș defini, în scurt, poezia cuvintelor drept crearea ritmică a frumuseții. Singurul ei arbitru este gustul. Cu intelectul sau conștiința ea nu are decât relații colaterale; și nu o interesează decât incidental datoria sau adevărul [...].” (Edgar Allan Poe, *Principiul poetic*)

Dicționar cultural

ROMANTISMUL

● „Termenul *romantic* e mai recent. I s-a găsit o întrebuintare obscură, cu sensul de *romanesce* și cu desinența, pe atunci peiorativă, ca aceea de *fantastic*, încă la 1675. Nu începe să fie obișnuit decât în ultimul sfert al secolului al XVIII-lea, după ce Rousseau îl aplicase lacului Bienne (și într-adevăr lacurile aveau să fie, prin el și prin Lamartine, leagănele poeziei romantice). E introdus în Dicționarul Academiei (Franceze *n.n.*), în 1798, cu următoarea definiție: «*se spune de obicei despre locurile, despre peisajele care recheamă în închipuire descrierile din poeme și romane.*» Peste câțiva ani ajunge să indice, dimpotrivă, poemele, romanele, operele de artă care recheamă în închipuire peisaje singuraticе, locuri privilegiate, prezențe mai intime ale naturii.” (Albert Thibaudet)

● Termenul *romantic* e definit drept „un fel de poezie născută din însuși geniul popoarelor moderne, având la temelie *Biblia*, legenda, istoria eroică și miraculoasă a strămoșilor noștri, hrănindu-se din spiritul local și inerent al gliei și zugrăvind suferințele, aventurile și marile fapte indigene.”

(Philipp-Albert Stapfer, 1812)

● **Romantismul** este un curent literar care apare în Germania, la sfârșitul secolului al XVIII-lea, precedat de mișcarea „*Sturm und Drang*” („Furtună și avânt”), considerată preromantică. Manifestat ca reacție la raționalismul și constrângerile formale ale clasicismului, a devenit primul curent literar cu caracter de universalitate, care își face simțită prezența în tot spațiul cultural occidental, devenind paneuropean în secolul al XIX-lea.

● **Programul estetic al romantismului** este formulat de Victor Hugo în *Prefața* la drama romantică *Cromwell* (1827). Programul romantismului românesc îi aparține lui Mihail Kogălniceanu și este celebra *Introducere* publicată în revista *Dacia literară*, la 1840. Criticul pledează pentru crearea unei literaturi de specific național, inspirată din: istoria națională, folclorul românesc, frumusețea naturii Țărilor Române.

Trăsăturile romantismului

● **Conceptul creativ** al noii ideologii literare este *phantasia* (fantezia creatoare). „Literatura personală” romantică (Albert Thibaudet) este o formă de manifestare a individualității, confesiunea unei naturi originale, fiind recunoscută drept valoare esențială a literaturii.

● **Categoriile estetice** ilustrate: frumosul, urâtul, fantasticul, grotescul, ironia etc.

● **Izvoarele artei:** universul ilimitat al imaginației, predilecția pentru exotic, cosmic, oniric, magic, fantastic; aspirația spre infinit are ca rezultat o diversificare a temelor și a motivelor literare fără precedent în istoria literară.



Gustave Moreau,
Apariția
(fragment)

● **Model estetic:** abolirea constrângerilor formale consacrate de clasicism, libertatea de creație, instituirea unor structuri discursive inedite, bazate pe antiteză, analogie, metaforă dezvoltată etc.

● **Teme romantice:** iubirea, natura (ca expresie a trăirii lăuntrice, „*état d’âme*”, stare de spirit), istoria, timpul, condiția umană (viața și moartea), condiția geniului, nostalgia absolutului, creația, aspirația spre ideal, spre perfecțiune etc.

● **Motive romantice:** visul, somnul, solitudinea, astralul (luna, steaua, luceafărul, zborul cosmic etc.), acvaticul, cosmogonia, apocatastaza, tenebrele, nocturnul, demoniacul, mortul viu, dublul, voluptatea suferinței, evaziunea (fie într-un trecut medieval sau într-un timp mitic, fie în spații exotice boreale, astrale), metempsihoza, copacul sacru, codrul, floarea albastre, pasărea, lumina etc.

Romanticii își plasează **idealul** lor în zone ireale: universurile imaginare, compensatorii, durate psihice irecuperabile – viitorul, cu totul supus schimbării și necunoașterii / trecutul idealizat –, spații fizice și metafizice inaccesibile (spațiul thanatic sau oniric, orizonturi exotice sau boreale, infinitul sideral).

● **Modelul uman** al romantismului este ființa plasată în sfera imaginației și a sensibilității, care se revoltă și schimbă fața lumii, eul suprapersonalizat; atitudini și ipostaze umane definitorii: *geniul, visătorul, îndrăgostitul, inadap-tatul, răzvrătitul, scepticul etc.*

Literatura creează **eroi excepționali** (atipici) puși în situații de excepție. Personajul romantic (geniul, magul, îngerul, demonul, daimonul, Lucifer, Prometeu, Hyperion) este sentimental, imaginativ, visător, contemplativ, dilematic, solitar, interiorizat, însetat de absolut, răzvrătit, dinamic etc.

EVAZIUNEA DIN COTIDIAN (ÎN VIS, ISTORIE SAU EXOTISM)

- **Referat** cu titlul: **Retrăind legendele medievale sau Nostalgia Evului Mediu și a idealului cavaleresc**

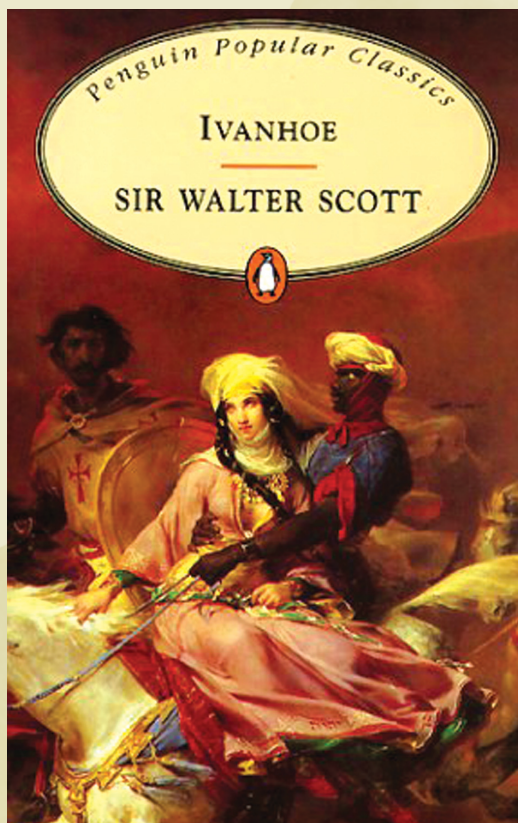
- **Documentarea și planificarea activității:** lectura individuală; vizionarea unei ecranizări a romanului propus ca text suport; lectura unei istorii a Angliei; dezbateri.

- **Aplicație:** romanele istorice ale lui Walter Scott, inspirate din istoria Angliei (*Ivanhoe*, *Starețul*, *Kenilworth*)

Problematica activității

- Deziluzionat de contemporaneitate, romanticul se refugiază în universuri compensatorii: visul, istoria, spațiile exotice.

- **Referent:** istoria glorioasă a Angliei, epoca de înfruntări și lupte dintre nobili; participarea la cruciade în numele idealului credinței creștine și al recuperării Țării Sfinte; dragostea pură și idealizarea femeii iubite; cavalerul, nobilul secolului al XII-lea, erou în ficțiunea romanescă a lui Walter Scott. Particularizare: regele Richard-Inimă-de-Leu, Sir Cedric, Ivanhoe / Cavalerul Dezmoștenit, Brian de Bois-Gilbert, Sir Reginald Front de Boeuf, prințul Ioan, nobilimea de la curtea regală etc.

Walter Scott, *Ivanhoe* (copertă de carte)

- **Text suport:** Walter Scott, *Ivanhoe*

- **Relația realitate istorică – ficțiune:** reflectarea monografică a epocii istorice în universul romanesc. Tema istoriei idealizate este un pretext pentru satira romantică la adresa actualității scriitorului.

- **Repere spațio-temporale:** Anglia secolului al XII-lea, rivalitatea dintre saxoni și normanzi.

- **Structuri narrative romantice. Evenimente spectaculoase, tehnici narrative atipice.** Ivanhoe, nobil saxon, se îndrăgostește de Rowena, descendentă a regelui Alfred. Cedric, tatăl lui Ivanhoe, susține revenirea pe tronul Angliei a unui rege de origine saxonă, drept pentru care vrea să o căsătorească pe Rowena cu un descendent regal, cu nobilul Athelstane, pe care aceasta nu-l iubește. Dezmoștenit de tatăl său, Ivanhoe pleacă în cruciadă împreună cu regele Richard-Inimă-de-Leu. În Anglia, fratele lui Richard, prințul Ioan, uzurpă tronul, dar cei doi se întorc în taină din cruciadă. Cavalerul Dezmoștenit, de fapt Ivanhoe, îi învinge în turnir pe dușmanii lui Richard: Brian de Bois-Gilbert și Sir Reginald Front de Boeuf. Când Ivanhoe este rănit în asediul castelului Torquilstone, Cedric, Rowena, evreul Isac din York și fiica acestuia, Rebecca sunt întemnițați de nobilii normanzi. La cucerirea castelului și la eliberarea prizonierilor, Ivanhoe este ajutat de Robin Hood, o figură legendară de luptător pentru libertate, și de însuși regele Richard. În final Ivanhoe se căsătorește cu Rowena, Richard revine pe tronul Angliei, iar nobilii trădători sunt pedepsiți.

- **Identitatea eroului în ficțiune:** personalitatea istorică (Richard-Inimă-de-Leu), ficțiunea verosimilă (personajul Ivanhoe) și legenda (povestea lui Robin Hood); profilul eroului principal: idealul cavaleresc, onoarea, credința în Dumnezeu și rege, dragostea.

- **Comportamente, valori și atitudini specifice:** codul onoarei, eticheta de la curte (norme de comportament), obiceiuri, evenimente (turniruri, banchete, serbări la curtea regelui, participarea la cruciade, asediul castelului Torquilstone), mitul justițiarului (Cavalerul Dezmoștenit, Robin Hood), iubirea curtenească, iubirea pură dintre Ivanhoe și Rowena, iubirea ideală, care aici se convertește, fără a urma modelul iubirii neîmplinite din lirica trubadurilor, în căsătorie.

Recapitulare

ROMANTISMUL (sfârșitul secolului al XVIII-lea – secolul al XIX-lea)

CADRUL ISTORIC	CADRUL CULTURAL	PRINCIPII ESTETICE	LITERATURA „Literatura de fantezie” (Virgil Nemoianu)
<p>Un secol de istorie</p> <p>Franța: Revoluția Franceză (1789–1799); consecința: <i>Declarația drepturilor omului și ale cetățeanului</i>; 1792 – sfârșitul monarhiei; 1804 – Napoleon Bonaparte; 1815 – Restaurația monarhiei; Revoluția de la 1848 și a doua republică; 1851 – Napoleon al III-lea; 1871 – Comuna din Paris</p> <p>Marea Britanie: (1799–1815) războaiele cu Franța napoleoniană; expansiunea colonială: Africa de Sud, India etc.</p> <p>Rusia: 1812 – înfrângerea lui Napoleon; războaiele ruso-turce</p> <p>Germania a apărut ca stat în 1871; anterior, dominația Prusiei în Europa</p> <p>Statele Unite ale Americii: 1776 – <i>Declarația de Independență</i>; 1861– Războiul civil; 1865 – abolirea sclaviei</p>	<p>FILOSOFIA „Romantismul a introdus mișcarea în lumea spiritului.” (Albert Thibaudet) Reprezentanți: Novalis Schelling Friedrich Schlegel</p> <p>ȘTIINȚA În a doua jumătate a sec. al XVIII-lea are loc Revoluția industrială.</p> <p>Personalități științifice: A. Lavoisier C.L. Berthelot Berzelius A. Avogadro M. Faraday D. Mendeleev W.C. Roentgen J.C. Maxwell L. Pasteur etc.</p> <p>PICTURA Eugène Delacroix: Th. Géricault</p> <p>MUZICA H. Berlioz R. Schumann J. Brahms F. Chopin C.M.von Weber F. Liszt</p>	<p>Programe estetice</p> <ul style="list-style-type: none"> • Germania: între 1798–1800, apare revista <i>Atheneum</i>, condusă de frații Schlegel, teoreticieni ai romantismului german. În jurul acestei reviste apare primul nucleu de adevărați creatori romantici. • Franța: în 1827, Hugo scrie <i>Prefața</i> la drama <i>Cromwell</i>, program al romantismului francez. • În Țările Române, la 1840, apare articolul <i>Introduțiune</i> în revista <i>Dacia literară</i>, articol scris de M. Kogălniceanu. <p>• Romantismul propune eliberarea creației literare de reguli și pledează pentru libertatea de creație, originalitate, manifestarea individualității creatorilor. Astfel iau amploare specii literare mai puțin reprezentate anterior, de exemplu, drama.</p> <p>• Pentru romantici, primul loc în ierarhia facultăților umane îl ocupă imaginația, care transcende limitele gândirii raționale. Astfel romanticii acordă importanță categoriilor imaginativului.</p> <p>• Diversificarea surselor de inspirație ale literaturii: folclorul, istoria națională, mitologia popoarelor lumii, natura, filosofia (influența filosofiei idealiste germane: Kant, Schopenhauer, Fichte).</p> <p>• Diversificarea tematicii literare: cunoașterea, visul ca modalitate de cunoaștere, universul, timpul, iubirea, natura (trecerea de la peisajul cadru, de tip clasic, la peisajul interiorizat, vizionar, viziuni asupra unor spații imaginare).</p> <p>• Diversificarea speciilor literare: consacrarea dramei, se resping speciile pure, clasice (tragedia), cultivarea tragicomediei, contaminarea idilei și a elegiei cu oda și satira.</p> <p>• Atitudini și ipostaze umane romantice: sufletul romantic este sfâșiat de antagonisme, omul romantic este un individ contradictoriu, nefericit cu sine însuși. Conflictul tipic romantic este conflictul eu–lume, generat de nemulțumirea romanticului care percepe lumea exterioară drept lipsită de valori, ostilă. „Individul romantic este utopia unui om complet anormal” (G. Călinescu, <i>Clasicism, romantism, baroc</i>), ins excepțional, genial, inadapdat, neînțeles, nefericit, ființă înzestrată cu o gândire profundă, originală, creator de valori perene.</p> <p>• Personajul romantic (geniul, magul, îngerul, demonul, daimonul, Lucifer, Prometeu, Hyperion etc.): sentimental, imaginativ, visător, dilematic, interiorizat, însetat de absolut, răzvrătit; dinamic.</p>	<p>POEZIA ROMANTICĂ</p> <ul style="list-style-type: none"> • Poemul amplu: Percy Bysshe Shelley, <i>Prometeu descătușat</i>; Mihail Lermontov, <i>Demonul</i>; Henry Wadsworth Longfellow, <i>Cântarea lui Haiavata</i> • Poezia filosofică: Mihai Eminescu, <i>Glossă</i> • Pastelul, elegia, idila: William Wordsworth, <i>Schițe descriptive</i>, <i>Balade lirice</i>; Alfred de Musset, <i>Noaptea</i>; Novalis, <i>Immuri către noaptea</i> <p>PROZA ROMANTICĂ</p> <ul style="list-style-type: none"> • Proza fantastică. Povestiri: Edgar Allan Poe, <i>Povestiri groțesti</i>, <i>Prăbușirea casei Usher</i> • Romanul fantastic: Mary Shelley, <i>Frankenstein</i> (romanul horror) • Romanul istoric: Walter Scott, <i>Ivanhoe</i> • Romanul de dragoste: Alessandro Manzoni, <i>Logodnicii</i> • Bildungsromanul: J.W. Goethe, <i>Suferințele tânărului Werther</i> <p>Ascensiunea romantismului a coincis cu extraordinara dezvoltare a romanului. „Romantismul e revoluția literară înfăptuită nu atât prin lirism și prin teatru, cât prin roman.” (Albert Thibaudet). Romantismul excelează prin poezia lirică și roman. Poeții (Vigny, Hugo, Musset), fără a avea o vocație profundă pentru acest gen, au scris romane, confesiuni personale ale autorilor.</p> <p>DRAMATURGIA ROMANTICĂ</p> <ul style="list-style-type: none"> • Literatura romantică aduce, în viziunea lui Victor Hugo, o categorie estetică nouă, grotescul, și o specie literară, drama. <p>Exemple:</p> <p>Franța: Victor Hugo, <i>Ruy Blas</i>; Alfred de Vigny, <i>Chatterton</i> Anglia: Coleridge, <i>Căderea lui Robespierre</i>; G.G. Byron, <i>Manfred</i> Germania: Heinrich von Kleist, <i>Penthesilea</i>; Ludwig Tieck, <i>O lume întoarsă pe dos</i> Italia: Alessandro Manzoni, <i>Contele de Carmagnola</i> Rusia: A.S. Pușkin, <i>Boris Godunov</i>; Mihail Lermontov, <i>Mascarada</i></p> <p>• În romantism observăm în premieră modificarea raportului autor-cititor, o comunicare directă: „Un Lamartine, un Hugo, un Musset, un Balzac au fost pentru cititori și cititoare obiect de dragoste și de ură, obiectul unor preferințe exclusive și violente, ce păreau altădată să țină mai curând de domeniul relațiilor pasionale decât de cel al literaturii.” (Albert Thibaudet)</p>

Test de evaluare

OMUL ROMANTIC



● **Citiți fragmentul din poemul *Singurătate* de Alphonse de Lamartine (tradus de E. Speranția) și răspundeți cerințelor formulate.**

*Adeseori pe munte, sub un bătrân stejar,
Când soarele apune, m-așez cuprins de jale
Și ochiu-mi urmărește, cu gândul meu fugar
Priveliștile care se desfășoară-n vale.*

*Colo șoptește râul ce nesfârșit se-agită
Și șerpuind se-afundă în negre depărtări,
Iar dincolo e lacul, cu fața-i adormită
În care se-oglindește lucefărul din zări.*

*Pe-a piscurilor frunte cu codri-n umbră deasă
Amurgul mai aruncă o rază de plecare
Careta cea de abur cu-a umbrelor crăiasă
A început să urce pe alba ei cărare.*

.....

*Dar tot ce mă-nconjoară e astăzi, pentru mine,
Lipsit de orice farmec. Nimic nu mă uimește,
Nimic nu mă atrage și toate-mi sunt străine.
A soarelui căldură pe morți nu-i încălzește.*

1. Selectați din text opt cuvinte / sintagme din câmpul semantic al *naturii*. **8 puncte**
2. Ați identificat deja o temă, cea a naturii; precizați încă o temă poetică. **8 puncte**
3. Menționați patru motive literare romantice prezente în textul citat. **8 puncte**
4. Formulați un argument pro sau contra afirmației că poezia lui Lamartine poate fi circumscrisă tiparului romantic al naturii ca *état d'âme*. **8 puncte**
5. Enumerați patru termeni prin care poate fi definită / calificată ipostaza eului liric. **8 puncte**
6. Exprimați un punct de vedere argumentat privind simbolismul apei în poezia citată. **8 puncte**
7. Explicați semnificația unei metafore identificate în textul poetic reprodus. **8 puncte**
8. Prezentați două particularități ale descrierii artistice în textul citat. **10 puncte**
9. Formulați două argumente care susțin / infirmă încadrarea poeziei în canonul romantic. **10 puncte**
10. Comentați, în 6-10 rânduri, modul particular de valorificare a motivului lacului în poezia lui Lamartine și într-o poezie eminesciană. **14 puncte**

(Din oficiu: 10 puncte)



Informații bibliografice recomandate pentru studierea modulului și pentru studiile de caz

- G. Călinescu, *Scriitori străini*, București, Editura pentru Literatură Universală, 1967.
- Ovidiu Drimba, *Istoria literaturii universale*, vol. 1–2, București, Editura Saeculum I.O., Ed. Vestala, 1998.
- Ovidiu Drimba, *Istoria culturii și civilizației*, vol. 1–10, București, Editura Saeculum I.O., Vestala, 1998–2004.
- Ovidiu Drimba, *Dicționar de literatură universală*, București, Ed. Saeculum I.O., 1996.
- Hugo Friedrich, *Structura liricii moderne*, București, Editura Univers, 1998.
- François Furet, *Omul romantic*, Iași, Editura Polirom, 2000.
- Virgil Nemoianu, *Îmblânzirea romantismului. Literatura europeană și epoca Biedermeier*, București, Editura Minerva, 1998.
- Perpessicius, *Lecturi străine*, București, Editura Univers, 1981.
- Romantismul*, volum coordonat de Angela Ion, București, Editura Univers, 1982.
- Vladimir Streinu, *Studii de literatură universală*, capitolul *Poezia pură*, București, Editura Univers, 1973.
- Albert Thibaudet, *Fiziologia criticii*, capitolul *Poezia lui Stéphane Mallarmé*, București, Editura pentru Literatură Universală, 1966.
- Alain Vaillant, *Poezia. Inițiere în metodele de analiză a textelor poetice*, București, Editura Cartea Românească, 1998.
- Scriitori francezi* (dicționar), București, Editura Științifică și Enciclopedică, 1978.